

บทที่ 3

ผลการปฏิบัติตามมาตรการ
ติดตามตรวจสอบผลกระทบ
สิ่งแวดล้อม

ผลการปฏิบัติตามมาตรการติดตามตรวจสอบผลกระทบสิ่งแวดล้อม

ตามที่นิคมอุตสาหกรรมชุด เสนาคีทท์ รังสิต – ดิวนนท์ ได้ดำเนินการปฏิบัติตามมาตรการติดตามตรวจสอบผลกระทบสิ่งแวดล้อมที่เสนอในรายงานการประเมินผลกระทบสิ่งแวดล้อม (EIA) โดยผลการสำรวจสภาพโครงการ ร่วมกับการสัมภาษณ์เจ้าหน้าที่โครงการ ดังแสดงรายละเอียดในตารางที่ 3

ตารางที่ 3 แบบรายงานผลการปฏิบัติตามมาตรการติดตามตรวจสอบผลกระทบสิ่งแวดล้อมของโครงการ เสนาภิบาล รั้งสิต – ดิวนนท์

ดัชนีผลกระทบสิ่งแวดล้อม	จุดเก็บตัวอย่าง/จุดดำเนินการ	พารามิเตอร์/ดัชนีที่ตรวจวัด	ความถี่ในการตรวจวัด	ผลการปฏิบัติตามมาตรการฯ	เอกสารอ้างอิง
1. การบำบัดน้ำเสีย	จุดเก็บตัวอย่างคุณภาพน้ำมี 3 จุด ได้แก่ <ul style="list-style-type: none"> จุดตรวจวัดคุณภาพน้ำก่อนการบำบัด (บ่อสูบน้ำเสียอาคาร B) จุดตรวจวัดคุณภาพน้ำหลังการบำบัด (บ่อน้ำใสของระบบบำบัดน้ำเสียรวม) จุดตรวจวัดคุณภาพน้ำก่อนออกนอกโครงการ (บ่อตรวจคุณภาพน้ำพร้อมตะแกรงคัดขยะ) 	<ul style="list-style-type: none"> ค่าความเป็นกรด-ด่าง (pH) บีโอดี (BOD) สารแขวนลอย (SS) สารที่ละลายได้ (TDS) ตะกอนหนัก (Settleable Solids) ซัลไฟด์ (Sulfide) ทีเคเอ็น (TKN) น้ำมันและไขมัน (Fat, Oil and Grease) ฟิโคล โคลิฟอร์มแบคทีเรีย (Fecal Coliform Bacteria) โคลิฟอร์ม แบคทีเรียทั้งหมด (Total Coliform Bacteria) 	<ul style="list-style-type: none"> เก็บตัวอย่างเดือนละ 1 ครั้งตลอดระยะเวลาเปิดดำเนินการ 	<ul style="list-style-type: none"> จัดให้มีเจ้าหน้าที่ดำเนินการตามมาตรการฯ อย่างเคร่งครัด 	ภาคผนวก ง
	<ul style="list-style-type: none"> บ่อดักไขมัน 	<ul style="list-style-type: none"> ตรวจสอบปริมาณไขมัน/น้ำมันที่บ่อดักไขมัน และจัดจ้างบริษัทเอกชนที่มีใบอนุญาตในการสูบน้ำไขมันเข้ามาสูบน้ำกากไขมันเป็นประจำเดือนละ 1 ครั้ง หรือตามความเหมาะสม 	<ul style="list-style-type: none"> ตรวจสอบทุกวันตลอดระยะเวลาเปิดดำเนินการโดยต้องจัดจ้างบริษัทเอกชนที่มีใบอนุญาตในการสูบน้ำกากไขมันเข้ามาสูบน้ำ 	<ul style="list-style-type: none"> จัดให้มีเจ้าหน้าที่ดำเนินการตามมาตรการฯ อย่างเคร่งครัด 	ภาคผนวก ข ภาพที่ 5

ตารางที่ 3 (ต่อ) แบบรายงานผลการปฏิบัติตามมาตรการติดตามตรวจสอบผลกระทบสิ่งแวดล้อมของโครงการ เสนาคิพท์ รังสิต – ดิวนนท์

ดัชนีผลกระทบสิ่งแวดล้อม	จุดเก็บตัวอย่าง/จุดดำเนินการ	พารามิเตอร์/ดัชนีที่ตรวจวัด	ความถี่ในการตรวจวัด	ผลการปฏิบัติตามมาตรการฯ	เอกสารอ้างอิง
2. การใช้น้ำ	• ท่อจ่ายน้ำประปา	• ตรวจสอบการรั่วซึม หรือแตกของท่อจ่ายน้ำประปา	• เดือนละ 1 ครั้ง ตลอดระยะเวลาเปิดดำเนินการ	• จัดให้มีเจ้าหน้าที่ดำเนินการตามมาตรการฯ อย่างเคร่งครัด	ภาคผนวก ข ภาพที่ 4
	• ถังเก็บน้ำใต้ดิน	• ตรวจสอบสภาพพื้นผิวของเสา และสีที่ทาเคลือบผิววัสดุให้อยู่ในสภาพดีไม่หลุดร่อน	• ปีละ 1 ครั้ง ตลอดระยะเวลาเปิดดำเนินการ	• จัดให้มีเจ้าหน้าที่ดำเนินการตามมาตรการฯ อย่างเคร่งครัด	
	• ถังเก็บน้ำใช้	• ปริมาณคลอรีนอิสระคงเหลือ (Free Chlorine)	• ในช่วงที่มีการทำความสะอาดทุก 6 เดือน	• จัดให้มีเจ้าหน้าที่ดำเนินการตามมาตรการฯ อย่างเคร่งครัด	
3. สระว่ายน้ำ 1) โครงสร้างสระว่ายน้ำ	• สภาพกระเบื้อง	• ตรวจสอบสภาพกระเบื้อง อยู่ในสภาพดีไม่แตกร้าว	• สัปดาห์ละ 1 ครั้ง ตลอดระยะเวลาเปิดดำเนินการ	• จัดให้มีเจ้าหน้าที่ดำเนินการตามมาตรการฯ อย่างเคร่งครัด	ภาคผนวก ข ภาพที่ 9
	• อุปกรณ์ไฟฟ้า/หลอดบริเวณสระว่ายน้ำ	• ตรวจสอบสภาพพร้อมใช้งาน ไม่ชำรุด	• สัปดาห์ละ 1 ครั้ง ตลอดระยะเวลาเปิดดำเนินการ	• จัดให้มีเจ้าหน้าที่ดำเนินการตามมาตรการฯ อย่างเคร่งครัด	ภาคผนวก ข ภาพที่ 9
	• ทางเดินรอบสระว่ายน้ำ	• ตรวจสอบสภาพพร้อมใช้งาน ไม่ลื่น ไม่มีน้ำขัง	• สัปดาห์ละ 1 ครั้ง ตลอดระยะเวลาเปิดดำเนินการ	• จัดให้มีเจ้าหน้าที่ดำเนินการตามมาตรการฯ อย่างเคร่งครัด	ภาคผนวก ข ภาพที่ 9

ตารางที่ 3 (ต่อ) แบบรายงานผลการปฏิบัติตามมาตรการติดตามตรวจสอบผลกระทบสิ่งแวดล้อมของโครงการ เสนาคิพท์ รังสิต – ดิวนนท์

ดัชนีผลกระทบสิ่งแวดล้อม	จุดเก็บตัวอย่าง/จุดดำเนินการ	พารามิเตอร์/ดัชนีที่ตรวจวัด	ความถี่ในการตรวจวัด	ผลการปฏิบัติตามมาตรการฯ	เอกสารอ้างอิง
3. สระว่ายน้ำ (ต่อ) 2) อุบัติเหตุจากการจมน้ำ	<ul style="list-style-type: none"> อุปกรณ์ช่วยชีวิตประจำ สระว่ายน้ำ ได้แก่ ไม้ช่วยชีวิต ห่วงชูชีพ โฟมช่วยชีวิต 	<ul style="list-style-type: none"> ตรวจสอบสภาพพร้อมใช้งาน ไม่ชำรุด 	<ul style="list-style-type: none"> สัปดาห์ละ 1 ครั้ง ตลอดระยะเวลาเปิดดำเนินการ 	<ul style="list-style-type: none"> จัดให้มีเจ้าหน้าที่ดำเนินการตามมาตรการฯ อย่างเคร่งครัด 	ภาคผนวก ข ภาพที่ 9
	<ul style="list-style-type: none"> ป้ายบอกระดับความลึกหรือเลขบอกตัวระดับความลึกที่สามารถมองเห็นได้ชัดเจน ไม่ลบเลือน 	<ul style="list-style-type: none"> ตรวจสอบสภาพพร้อมใช้งาน สามารถมองเห็นได้ชัดเจน ไม่ชำรุด 	<ul style="list-style-type: none"> สัปดาห์ละ 1 ครั้ง ตลอดระยะเวลาเปิดดำเนินการ 	<ul style="list-style-type: none"> จัดให้มีเจ้าหน้าที่ดำเนินการตามมาตรการฯ อย่างเคร่งครัด 	
3) คุณภาพน้ำสระว่ายน้ำ	<ul style="list-style-type: none"> เก็บตัวอย่างน้ำในสระว่ายน้ำบริเวณส่วนลึกและส่วนตื้น บริเวณละ 1 จุด 	ตรวจสอบคุณภาพในสระว่ายน้ำ ได้แก่ <ul style="list-style-type: none"> ค่าความเป็นกรดด่าง (pH) และปริมาณคลอรีนอิสระ คงเหลือ (Residual Chlorine) 	<ul style="list-style-type: none"> ทุกวัน วันละ 2 ครั้ง ในช่วงก่อนเปิด และหลังปิดบริการ 	<ul style="list-style-type: none"> จัดให้มีเจ้าหน้าที่ดำเนินการตามมาตรการฯ อย่างเคร่งครัด 	ภาคผนวก ข ภาพที่ 9
		<ul style="list-style-type: none"> โคลิฟอร์มทั้งหมด(Total Coliform Bacteria) ฟีคอลโคลิฟอร์ม (Fecal Coliform Bacteria) 	<ul style="list-style-type: none"> เดือนละ 1 ครั้ง ตลอดระยะเวลาเปิดดำเนินการ 	<ul style="list-style-type: none"> จัดให้มีเจ้าหน้าที่ดำเนินการตามมาตรการฯ อย่างเคร่งครัด 	ภาคผนวก ง
		ตรวจสอบคุณภาพน้ำในสระว่ายน้ำ ได้แก่ <ul style="list-style-type: none"> คลอรีนที่รวมกับสารอื่นๆ(Combined Chlorine) ค่าความเป็นด่าง (Alkalinity) ความกระด้าง(Calcium Hardness) 	<ul style="list-style-type: none"> สัปดาห์ละ 1 ครั้ง ตลอดระยะเวลาเปิดดำเนินการ 	<ul style="list-style-type: none"> จัดให้มีเจ้าหน้าที่ดำเนินการตามมาตรการฯ อย่างเคร่งครัด 	ภาคผนวก ง

ตารางที่ 3 (ต่อ) แบบรายงานผลการปฏิบัติตามมาตรการติดตามตรวจสอบผลกระทบสิ่งแวดล้อมของโครงการ เสนาคิท์ รังสิต – ดิวนนท์

ดัชนีผลกระทบสิ่งแวดล้อม	จุดเก็บตัวอย่าง/จุดดำเนินการ	พารามิเตอร์/ดัชนีที่ตรวจวัด	ความถี่ในการตรวจวัด	ผลการปฏิบัติตามมาตรการฯ	เอกสารอ้างอิง
3. สระว่ายน้ำ (ต่อ) 3) คุณภาพน้ำสระว่ายน้ำ (ต่อ)		<ul style="list-style-type: none"> คลอไรด์ (Chloride) กรดไซยานูริก (Cyanuric Acid) แอมโมเนีย (Ammonia) ไนเตรท (Nitrate) Escherichia coli Staphylococcus aureus Pseudomonas aeruginosa 			
	• ความสะอาดสระว่ายน้ำ	• ตรวจสอบสระว่ายน้ำไม่มีตะกอน ตะไคร่น้ำและเศษผง	• สัปดาห์ละ 1 ครั้ง ตลอดระยะเวลาเปิดดำเนินการ	• จัดให้มีเจ้าหน้าที่ดำเนินการตามมาตรการฯ อย่างเคร่งครัด	ภาคผนวก ข ภาพที่ 9
4. การจัดการมูลฝอยและสิ่งปฏิกูล	• ตรวจสอบสภาพห้องพักมูลฝอยให้ถูกสุขลักษณะและไม่ให้มีมูลฝอยตกค้าง	<ul style="list-style-type: none"> ปริมาณมูลฝอย สภาพห้องพักมูลฝอย 	• สัปดาห์ละ 1 ครั้ง ตลอดระยะเวลาเปิดดำเนินการ	• จัดให้มีเจ้าหน้าที่ดำเนินการตามมาตรการฯ อย่างเคร่งครัด	ภาคผนวก ข ภาพที่ 7
5. การระบายน้ำและการป้องกันน้ำท่วม	• ตรวจสอบการรั่วซึมหรือแตกของท่อระบายน้ำ	• การชำรุด และอุดตันของระบบระบายน้ำและป้องกันน้ำท่วม	• เดือนละ 1 ครั้ง ตลอด ระยะเวลาเปิดดำเนินการ	• จัดให้มีเจ้าหน้าที่ดำเนินการตามมาตรการฯ อย่างเคร่งครัด	
6. การใช้ไฟฟ้าและการอนุรักษ์พลังงาน	• ระบบไฟฟ้าโครงการ	• ตรวจสอบการทำงานของระบบไฟฟ้าโครงการ	• ปีละ 2 ครั้ง ตลอด ระยะเวลาเปิดดำเนินการ	• จัดให้มีเจ้าหน้าที่ดำเนินการตามมาตรการฯ อย่างเคร่งครัด	ภาคผนวก ข ภาพที่ 6

ตารางที่ 3 (ต่อ) แบบรายงานผลการปฏิบัติตามมาตรการติดตามตรวจสอบผลกระทบสิ่งแวดล้อมของโครงการ เสนาคิท์ รังสิต – ดิวนนท์

ดัชนีผลกระทบสิ่งแวดล้อม	จุดเก็บตัวอย่าง/จุดดำเนินการ	พารามิเตอร์/ดัชนีที่ตรวจวัด	ความถี่ในการตรวจวัด	ผลการปฏิบัติตามมาตรการฯ	เอกสารอ้างอิง
7. การป้องกันอัคคีภัย	<ul style="list-style-type: none"> อุปกรณ์ป้องกันอัคคีภัย 	<ul style="list-style-type: none"> ตรวจสอบอุปกรณ์ป้องกันอัคคีภัยให้พร้อมใช้งานอยู่เสมอและจัดให้มีการอบรมวิธีการใช้อุปกรณ์ของระบบป้องกันอัคคีภัย 	<ul style="list-style-type: none"> ตรวจสอบอุปกรณ์ป้องกันอัคคีภัย ประมาณ 2 ครั้ง/ปี อบรมวิธีการใช้อุปกรณ์ของระบบป้องกันอัคคีภัยและการซ้อมแผนกรณีไฟอย่างน้อยปีละ 1 ครั้ง 	<ul style="list-style-type: none"> จัดให้มีเจ้าหน้าที่ดำเนินการตามมาตรการฯ อย่างเคร่งครัด 	
8. ความปลอดภัยในชีวิตและทรัพย์สิน	<ul style="list-style-type: none"> ระบบรักษาความปลอดภัย 	<ul style="list-style-type: none"> ตรวจสอบระบบรักษาความปลอดภัยของโครงการให้ใช้งานได้อย่างสมบูรณ์และมีประสิทธิภาพ 	<ul style="list-style-type: none"> ปีละ 2 ครั้ง ตลอดระยะเวลาเปิดดำเนินการ 	<ul style="list-style-type: none"> จัดให้มีเจ้าหน้าที่ดำเนินการตามมาตรการฯ อย่างเคร่งครัด 	
	<ul style="list-style-type: none"> ระบบ CCTV 	<ul style="list-style-type: none"> ตรวจสอบระบบ CCTV ให้สามารถใช้ได้ดีตลอดระยะเวลาเปิดดำเนินการ 	<ul style="list-style-type: none"> ปีละ 2 ครั้ง ตลอดระยะเวลาเปิดดำเนินการ 	<ul style="list-style-type: none"> จัดให้มีเจ้าหน้าที่ดำเนินการตามมาตรการฯ อย่างเคร่งครัด 	
9. ระบบระบายอากาศ	<ul style="list-style-type: none"> ช่องระบายอากาศ 	<ul style="list-style-type: none"> ตรวจสอบช่องระบายอากาศ เช่น หน้าต่าง ประตู ไม่ให้มีวัตถุหรือสิ่งกีดขวางเป็นประจำ 	<ul style="list-style-type: none"> ปีละ 2 ครั้ง ตลอดระยะเวลาเปิดดำเนินการ 	<ul style="list-style-type: none"> จัดให้มีเจ้าหน้าที่ดำเนินการตามมาตรการฯ อย่างเคร่งครัด 	

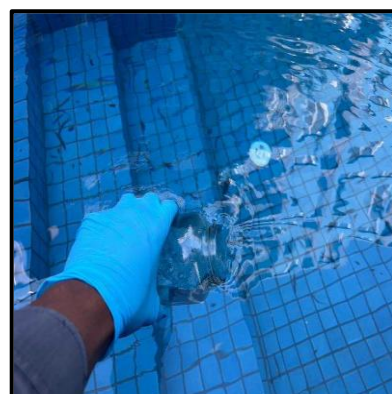
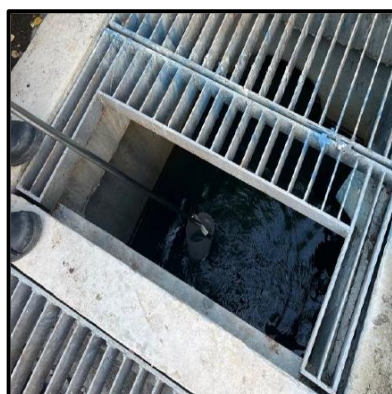
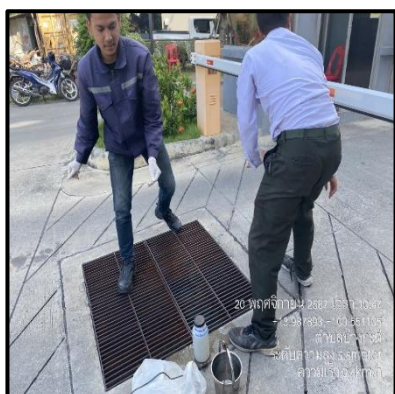
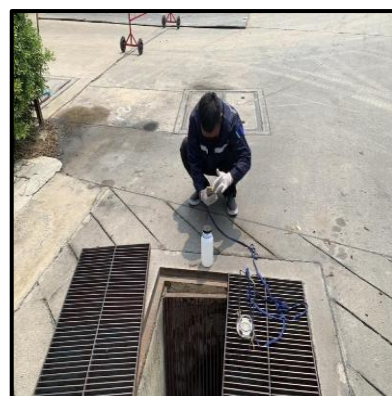
ตารางที่ 3 (ต่อ) แบบรายงานผลการปฏิบัติตามมาตรการติดตามตรวจสอบผลกระทบสิ่งแวดล้อมของโครงการ เสนาคิทท์ รังสิต – ดิวนนท์

ดัชนีผลกระทบสิ่งแวดล้อม	จุดเก็บตัวอย่าง/จุดดำเนินการ	พารามิเตอร์/ดัชนีที่ตรวจวัด	ความถี่ในการตรวจวัด	ผลการปฏิบัติตามมาตรการฯ	เอกสารอ้างอิง
10. การจราจร	<ul style="list-style-type: none"> ทางวิ่ง ที่จอดรถ ป้ายจราจร 	<ul style="list-style-type: none"> คู่มือทางรถวิ่ง ที่จอดรถ รวมทั้งป้ายสัญญาณจราจร ต่างๆภายในโครงการให้อยู่ในสภาพดีตลอดระยะเวลาเปิดดำเนินการ 	<ul style="list-style-type: none"> ตรวจสอบอุปกรณ์ป้องกันอัคคีภัย ประมาณ 2 ครั้ง/ปี อบรมวิธีการใช้ อุปกรณ์ของระบบป้องกันอัคคีภัยและการซ้อมแผนกรณีไฟอย่างน้อยปีละ 1 ครั้ง 	<ul style="list-style-type: none"> จัดให้มีเจ้าหน้าที่ดำเนินการตามมาตรการฯ อย่างเคร่งครัด 	ภาคผนวก ข ภาพที่ 3
11. สุนทรียภาพ	<ul style="list-style-type: none"> พื้นที่สีเขียว 	<ul style="list-style-type: none"> ดูแลรักษาให้มีสภาพดี และตัดตกแต่งกิ่งไม้ไม่ให้ล้ำเขตที่ดิน 	<ul style="list-style-type: none"> สัปดาห์ละ 1 ครั้งตลอดระยะเวลาเปิดดำเนินการ 	<ul style="list-style-type: none"> จัดให้มีเจ้าหน้าที่ดำเนินการตามมาตรการฯ อย่างเคร่งครัด 	ภาคผนวก ข ภาพที่ 10
12. การบดบังแสงแดด ทิศทางลม และสัญญาณวิทยุและโทรทัศน์	<ul style="list-style-type: none"> เรื่องร้องเรียนจากผู้ได้รับผลกระทบ 	<ul style="list-style-type: none"> จัดให้มีเจ้าหน้าที่รับเรื่องร้องเรียน 	<ul style="list-style-type: none"> ภายใน 1 ปี ภายหลังการจดทะเบียนอาคารชุดแล้วเสร็จ 	<ul style="list-style-type: none"> จัดให้มีเจ้าหน้าที่ดำเนินการตามมาตรการฯ อย่างเคร่งครัด 	
13. การรับเรื่องร้องเรียน	<ul style="list-style-type: none"> เรื่องร้องเรียนจากผู้ได้รับผลกระทบ 	<ul style="list-style-type: none"> จัดให้มีเจ้าหน้าที่รับเรื่องร้องเรียน 	<ul style="list-style-type: none"> ตลอดระยะเวลาเปิดดำเนินการ 	<ul style="list-style-type: none"> จัดให้มีเจ้าหน้าที่ดำเนินการตามมาตรการฯ อย่างเคร่งครัด 	

การตรวจวัดคุณภาพสิ่งแวดล้อม

การตรวจวัดคุณภาพน้ำทิ้ง ทำการเก็บตัวอย่างคุณภาพน้ำ 3 จุด ได้แก่ จุดรวบรวมน้ำเสียเข้าระบบบำบัดน้ำเสีย จำนวน 1 จุด จุดรวบรวมน้ำเสียหลังออกจากระบบบำบัดน้ำเสีย จำนวน 1 จุด และบ่อกักน้ำสุดท้ายของระบบก่อนระบายลงสู่ระบบระบายน้ำบนถนนสาธารณะจำนวน 1 จุด เดือนละ 1 ครั้ง

การตรวจวัดคุณภาพน้ำในสระว่ายน้ำ ทำการเก็บตัวอย่างคุณภาพน้ำ 2 จุด ได้แก่ น้ำในสระว่ายน้ำที่บริเวณฝั้วน้ำ จำนวน 1 จุด และน้ำในสระว่ายน้ำที่ความลึกกึ่งกลางสระ จำนวน 1 จุด เดือนละ 1 ครั้ง



ผลการตรวจวัดคุณภาพสิ่งแวดล้อม

โครงการได้ดำเนินการตรวจวัดคุณภาพน้ำ และทำการเก็บตัวอย่างน้ำตามที่มาตรการกำหนด ส่งตรวจวิเคราะห์ทางห้องปฏิบัติการ เทียบกับมาตรฐานควบคุมการระบายน้ำทิ้งจากอาคารบางประเภทและบางขนาด ได้ผลวิเคราะห์ทางห้องปฏิบัติการ ดังนี้

การตรวจวัดคุณภาพน้ำทิ้ง

โครงการ **สถานีที่ รังสิต – ตีวนนท์ ของ นิติบุคคลอาคารชุด สถานีที่ รังสิต – ตีวนนท์**
 จัดทำรายงานโดย **บริษัท เซ็น เอกซ์ พร็อพเพอร์ตี้ แมเนจเม้นท์ จำกัด**
 ระหว่างเดือน **กรกฎาคม - ธันวาคม พ.ศ. 2567**
 ตำแหน่งที่ตรวจวัด **จุดรวบรวมน้ำเสียก่อนเข้าระบบบำบัดน้ำเสีย**
 ตำแหน่งพิกัด UTM ของสถานี **X = 667498.90 Y = 1546958.26 47P**

ดัชนีคุณภาพน้ำทิ้ง	หน่วย	ผลการตรวจวัด ^(๑)						ค่ามาตรฐาน ^(๒)	เกณฑ์กำหนด ในรายงานฯ ^(๓)
		-	-	-	-	26 พ.ย.	18 ธ.ค.		
pH	-	-	-	-	-	7.5	7.9	5-9	
BOD	mg/l	-	-	-	-	12	17	≤ 30	
SS	mg/l	-	-	-	-	18	33	≤ 40	
TDS	mg/l	-	-	-	-	601	751	≤ 1,000	
Settleable Solids	ml/l	-	-	-	-	0.1	1.0	-	
Sulfide	mg/l	-	-	-	-	ND.	ND.	≤ 1.0	
TKN	mg/l	-	-	-	-	9	21	≤ 35	
Oil & Grease	mg/l	-	-	-	-	ND.	ND.	≤ 20	
Total Coliform Bacteria	MPN /100 ml	-	-	-	-	5.4 x 10 ²	1.6 x 10 ³	-	
Fecal coliform bacteria	MPN /100 ml	-	-	-	-	1.7 x 10 ²	9.2 x 10 ²	-	

หมายเหตุ (๑) ในกรณี Not-Detectable ให้ระบุค่า Detection Limit ของวิธีการตรวจวัดที่ใช้

(๒) ระบุค่ามาตรฐานและเอกสารอ้างอิงค่ามาตรฐาน

(๓) ระบุค่าความเข้มข้นหรือ loading ที่กำหนดเป็นเงื่อนไขในรายงานการประเมินผลกระทบสิ่งแวดล้อม

การตรวจวัดคุณภาพน้ำทิ้ง

โครงการ **สถานีบำบัดน้ำเสีย - ตีวนนท์** ของ **นิติบุคคลอาคารชุด สถานีบำบัดน้ำเสีย - ตีวนนท์**
 จัดทำรายงานโดย **บริษัท เซ็น เอกซ์ พร็อพเพอร์ตี้ แมเนจเม้นท์ จำกัด**
 ระหว่างเดือน **กรกฎาคม - ธันวาคม พ.ศ. 2567**
 ตำแหน่งที่ตรวจวัด **จุดรวบรวมน้ำเสียหลังออกจากระบบบำบัดน้ำเสีย**
 ตำแหน่งพิกัด UTM ของสถานี **X = 667498.90 Y = 1546958.26 47P**

ดัชนีคุณภาพน้ำทิ้ง	หน่วย	ผลการตรวจวัด ^(๑)						ค่ามาตรฐาน ^(๒)	เกณฑ์กำหนดใน รายงานฯ ^(๓)
		-	-	-	-	26 พ.ย.	18 ธ.ค.		
pH	-	-	-	-	-	7.2	6.2	5-9	
BOD	mg/l	-	-	-	-	9	6	≤ 30	
SS	mg/l	-	-	-	-	9	8	≤ 40	
TDS	mg/l	-	-	-	-	610	601	≤ 1,000	
Settleable Solids	ml/l	-	-	-	-	< 0.1	< 0.1	-	
Sulfide	mg/l	-	-	-	-	ND.	ND.	≤ 1.0	
TKN	mg/l	-	-	-	-	7	6	≤ 35	
Oil & Grease	mg/l	-	-	-	-	ND.	ND.	≤ 20	
Total Coliform Bacteria	MPN /100 ml	-	-	-	-	8.4 x 10	9.4 x 10	-	
Fecal coliform bacteria	MPN /100 ml	-	-	-	-	4.6 x 10	6.3 x 10	-	

- หมายเหตุ (๑) ในกรณี Not-Detectable ให้ระบุค่า Detection Limit ของวิธีการตรวจวัดที่ใช้
 (๒) ระบุค่ามาตรฐานและเอกสารอ้างอิงค่ามาตรฐาน
 (๓) ระบุค่าความเข้มข้นหรือ loading ที่กำหนดเป็นเงื่อนไขในรายงานการประเมินผลกระทบสิ่งแวดล้อม

การตรวจวัดคุณภาพน้ำทิ้ง

โครงการ **สถานีที่ รังสิต – ตีวนนท์ ของ นิติบุคคลอาคารชุด สถานีที่ รังสิต – ตีวนนท์**
 จัดทำรายงานโดย **บริษัท เซ็น เอกซ์ พร็อพเพอร์ตี้ แมเนจเม้นท์ จำกัด**
 ระหว่างเดือน **กรกฎาคม - ธันวาคม พ.ศ. 2567**
 ตำแหน่งที่ตรวจวัด **บ่อกักน้ำสุดท้ายของระบบก่อนระบายลงสู่ระบบระบายน้ำบนถนนสาธารณะ**
 ตำแหน่งพิกัด UTM ของสถานี **X = 667498.90 Y = 1546958.26 47P**

ดัชนีคุณภาพน้ำทิ้ง	หน่วย	ผลการตรวจวัด ^(๑)						ค่ามาตรฐาน ^(๒)	เกณฑ์กำหนดใน รายงานฯ ^(๓)
		-	-	-	-	26 พ.ย.	18 ธ.ค.		
pH	-	-	-	-	-	7.3	7.2	5-9	
BOD	mg/l	-	-	-	-	5	6	≤ 30	
SS	mg/l	-	-	-	-	3	10	≤ 40	
TDS	mg/l	-	-	-	-	654	654	≤ 1,000	
Settleable Solids	ml/l	-	-	-	-	< 0.1	0.1	-	
Sulfide	mg/l	-	-	-	-	ND.	ND.	≤ 1.0	
TKN	mg/l	-	-	-	-	4	7	≤ 35	
Oil & Grease	mg/l	-	-	-	-	ND.	ND.	≤ 20	
Total Coliform Bacteria	MPN /100 ml	-	-	-	-	6.3 x 10	7.0 x 10	-	
Fecal coliform bacteria	MPN /100 ml	-	-	-	-	2.3 x 10	3.3 x 10	-	

หมายเหตุ (๑) ในกรณี Not-Detectable ให้ระบุค่า Detection Limit ของวิธีการตรวจวัดที่ใช้

(๒) ระบุค่ามาตรฐานและเอกสารอ้างอิงค่ามาตรฐาน

(๓) ระบุค่าความเข้มข้นหรือ loading ที่กำหนดเป็นเงื่อนไขในรายงานการประเมินผลกระทบสิ่งแวดล้อม

การตรวจวัดคุณภาพน้ำสระว่ายน้ำ

โครงการ **เสนาทิพย์ รัชสิด – ติวานนท์** ของ **นิติบุคคลอาคารชุด เสนาทิพย์ รัชสิด – ติวานนท์**
 จัดทำรายงานโดย **บริษัท เซ็น เอกซ์ พร็อพเพอร์ตี้ แมเนจเม้นท์ จำกัด**
 ระหว่างเดือน **กรกฎาคม - ธันวาคม พ.ศ. 2567**
 ตำแหน่งที่ตรวจวัด **สระว่ายน้ำ (จุดต้น)**
 ตำแหน่งพิกัด UTM ของสถานี **X = 667498.90 Y = 1546958.26 47P**

ดัชนีคุณภาพ น้ำสระว่ายน้ำ	หน่วย	ผลการตรวจวัด ^(๑)						ค่ามาตรฐาน ^(๒)	เกณฑ์กำหนด ในรายงานฯ ^(๓)
		-	-	-	-	26 พ.ย.	18 ธ.ค.		
Total Coliform Bacteria	MPN /100 ml	-	-	-	-	ND.	ND.	≤ 10	
Fecal Coliform Bacteria	MPN /100 ml	-	-	-	-	ND.	ND.	ตรวจไม่พบ	
E. coli	MPN /100 ml	-	-	-	-	ND.	ND.	ตรวจไม่พบ	
Staphylococcus Aureus	MPN /100 ml	-	-	-	-	ND.	ND.	ตรวจไม่พบ	
Pseudomonas aeruginosa	MPN /100 ml	-	-	-	-	ND.	ND.	ตรวจไม่พบ	
pH	-	-	-	-	-	7.9	-	7.2-8.4	
Combined chlorine	mg/l	-	-	-	-	< 0.10	-	0.5-1.0	
Alkalinity	mg/l	-	-	-	-	58	-	80-100	
Calcium hardness	mg/l	-	-	-	-	88	-	250-600	
Chloride	mg/l	-	-	-	-	2,744.1	-	≤ 600	
Cyanuric acid	mg/l	-	-	-	-	27	-	30-60	
Ammonia	mg/l	-	-	-	-	2	-	≤ 20	
Nitrate-nitrogen	mg/l	-	-	-	-	9.354	-	≤ 50	

- หมายเหตุ (๑) ในกรณี Not-Detectable ให้ระบุค่า Detection Limit ของวิธีการตรวจวัดที่ใช้
 (๒) ระบุค่ามาตรฐานและเอกสารอ้างอิงค่ามาตรฐาน
 (๓) ระบุค่าความเข้มข้นหรือ loading ที่กำหนดเป็นเงื่อนไขในรายงานการประเมินผลกระทบสิ่งแวดล้อม

การตรวจวัดคุณภาพน้ำสระว่ายน้ำ

โครงการ **เสนาทิพย์ รัชสิตร – ติวานนท์** ของ **นิติบุคคลอาคารชุด เสนาทิพย์ รัชสิตร – ติวานนท์**
 จัดทำรายงานโดย **บริษัท เซ็น เอกซ์ พร็อพเพอร์ตี้ แมเนจเม้นท์ จำกัด**
 ระหว่างเดือน **กรกฎาคม - ธันวาคม พ.ศ. 2567**
 ตำแหน่งที่ตรวจวัด **สระว่ายน้ำ (จุดลึก)**
 ตำแหน่งพิกัด UTM ของสถานี **X = 667498.90 Y = 1546958.26 47P**

ดัชนีคุณภาพ น้ำสระว่ายน้ำ	หน่วย	ผลการตรวจวัด ^(๑)						ค่ามาตรฐาน ^(๒)	เกณฑ์กำหนด ในรายงานฯ ^(๓)
		-	-	-	-	26 พ.ย.	18 ธ.ค.		
Total Coliform Bacteria	MPN /100 ml	-	-	-	-	ND.	ND.	≤ 10	
Fecal Coliform Bacteria	MPN /100 ml	-	-	-	-	ND.	ND.	ตรวจไม่พบ	
E. coli	MPN /100 ml	-	-	-	-	ND.	ND.	ตรวจไม่พบ	
Staphylococcus Aureus	MPN /100 ml	-	-	-	-	ND.	ND.	ตรวจไม่พบ	
Pseudomonas aeruginosa	MPN /100 ml	-	-	-	-	ND.	ND.	ตรวจไม่พบ	
pH	-	-	-	-	-	7.9	-	7.2-8.4	
Combined chlorine	mg/l	-	-	-	-	< 0.10	-	0.5-1.0	
Alkalinity	mg/l	-	-	-	-	58	-	80-100	
Calcium hardness	mg/l	-	-	-	-	88	-	250-600	
Chloride	mg/l	-	-	-	-	3,109.0	-	≤ 600	
Cyanuric acid	mg/l	-	-	-	-	31	-	30-60	
Ammonia	mg/l	-	-	-	-	2	-	≤ 20	
Nitrate-nitrogen	mg/l	-	-	-	-	8.666	-	≤ 50	

- หมายเหตุ (๑) ในกรณี Not-Detectable ให้ระบุค่า Detection Limit ของวิธีการตรวจวัดที่ใช้
 (๒) ระบุค่ามาตรฐานและเอกสารอ้างอิงค่ามาตรฐาน
 (๓) ระบุค่าความเข้มข้นหรือ loading ที่กำหนดเป็นเงื่อนไขในรายงานการประเมินผลกระทบสิ่งแวดล้อม

